

Lahti

Kiertotalous yleiskaavoituksessa

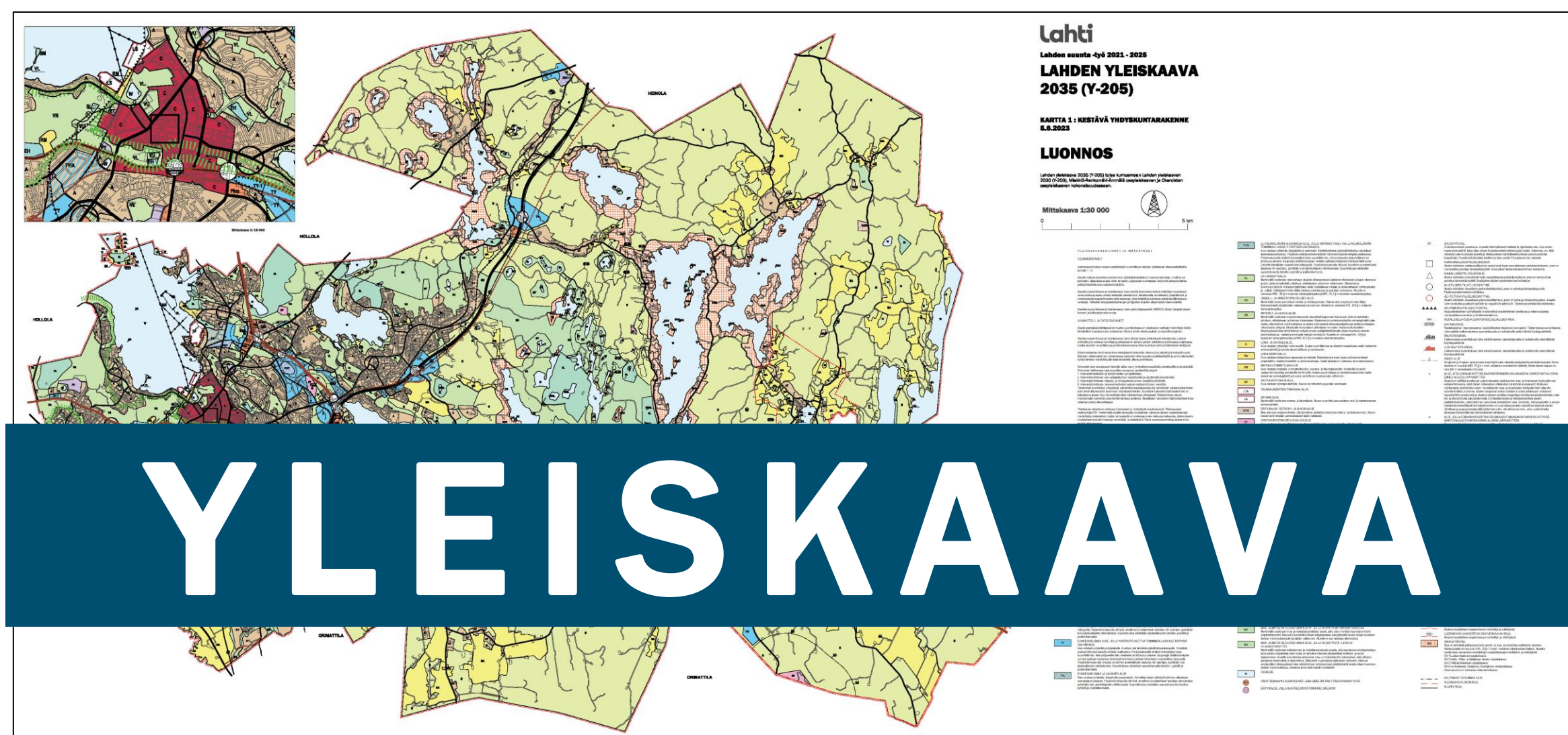
Uusiomaarakentamisen vuosiseminaari 15.11.2023

Kiertotalousasiantuntija Satu Virtanen



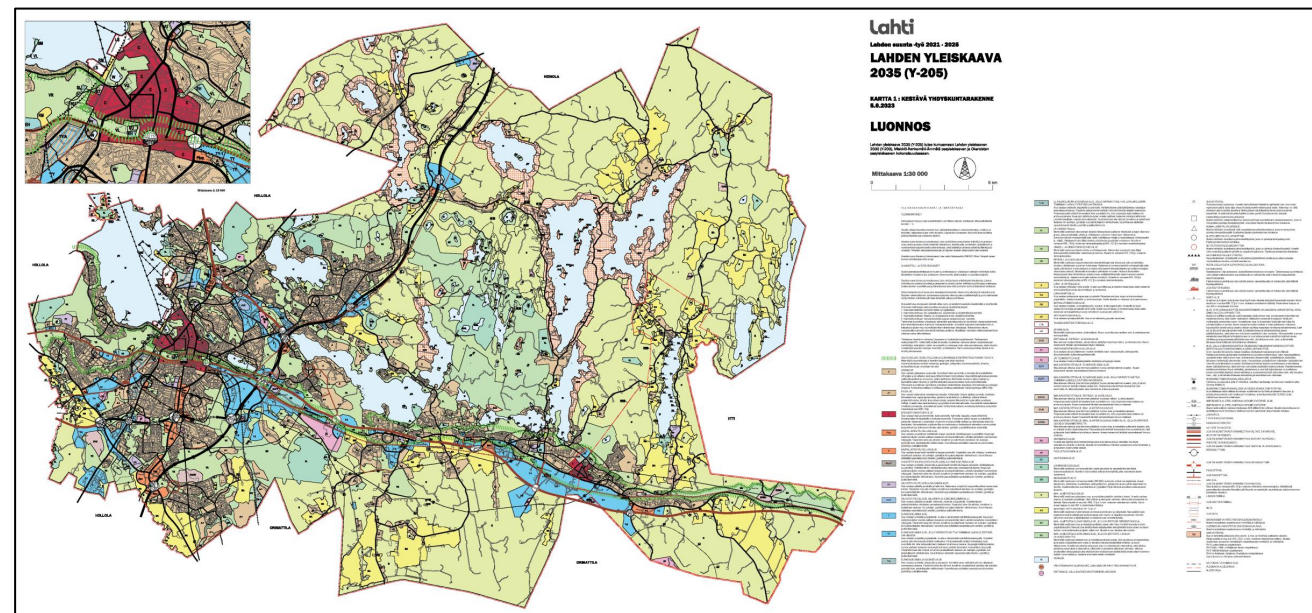
Lahten suunta –työ 2021-2025

- Käsittää oikeusvaikutteisen yleiskaavan ja kestävästä kaupunkiliikkumisesta ohjelman laatiminen koko Lahden kaupungin alueelle.
- Työn tavoitevuosi on 2035.
- Kiertotalous uutena teemana mukana

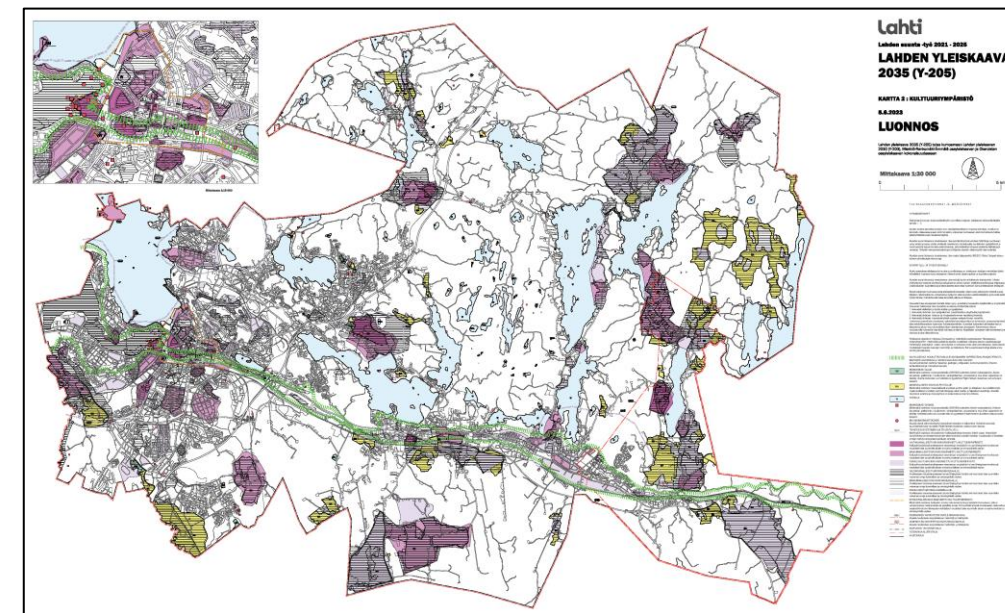


Viiden oikeusvaikutteisen kaavakartan kokonaisuus edistää kaupungin strategisia tavoitteita.

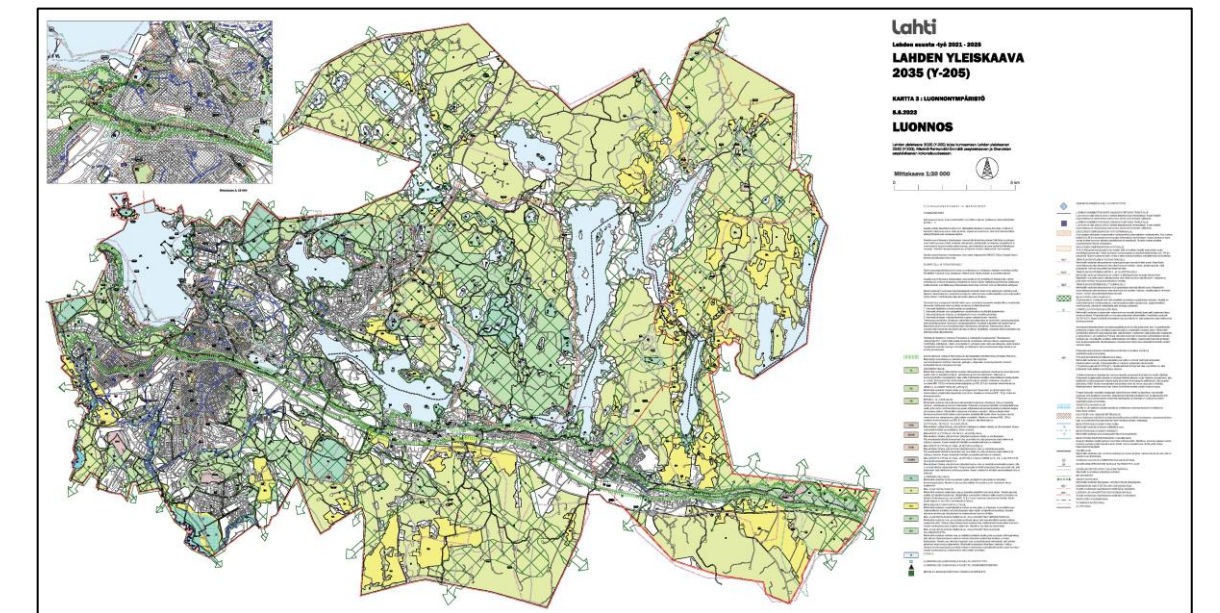
① Kestävä yhdyskuntarakenne



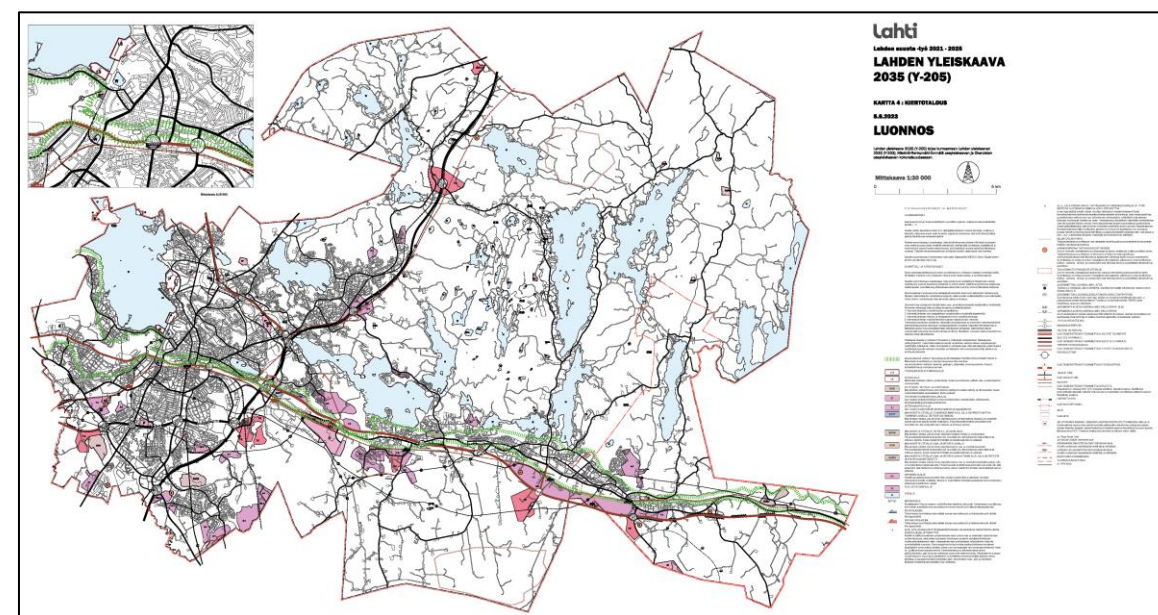
② Kulttuuriympäristö



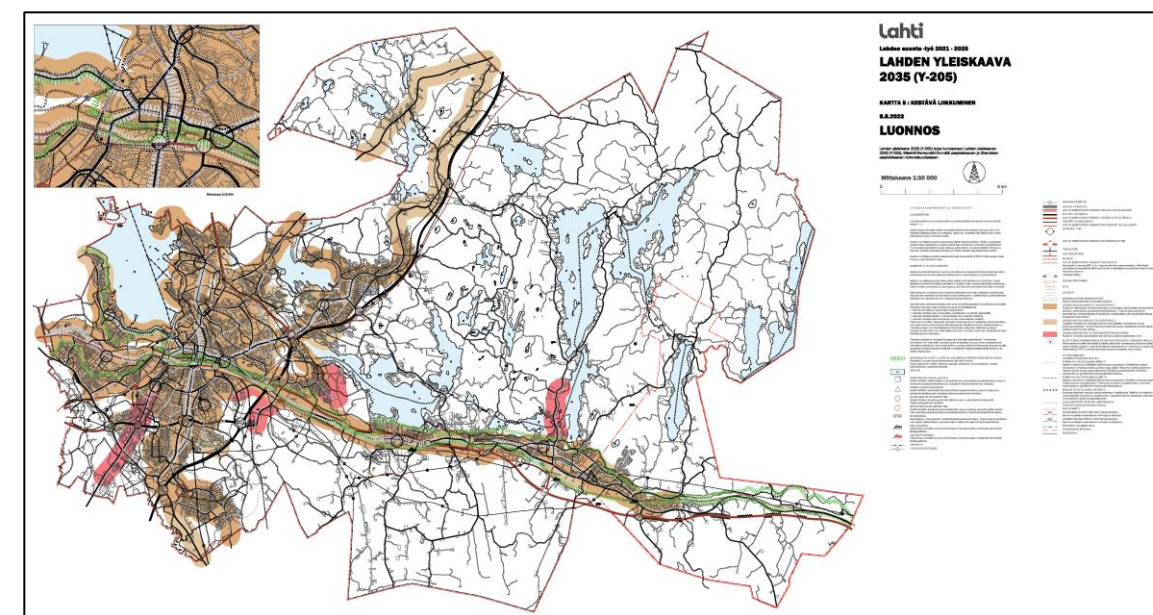
③ Luonnonympäristö



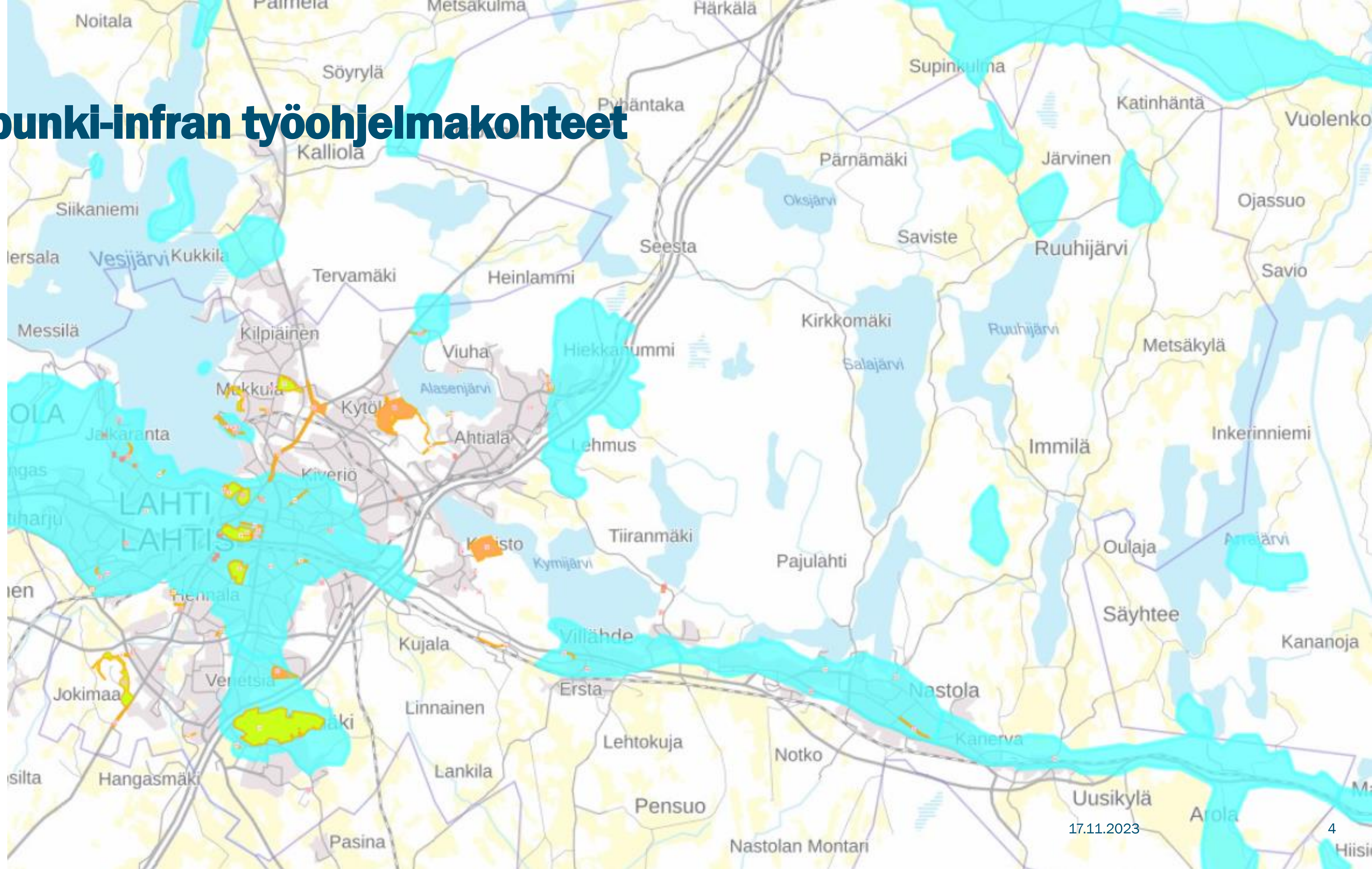
④ Kiertotalous



⑤ Kestävä liikkuminen



Kaupunki-infran työohjelmakohteet



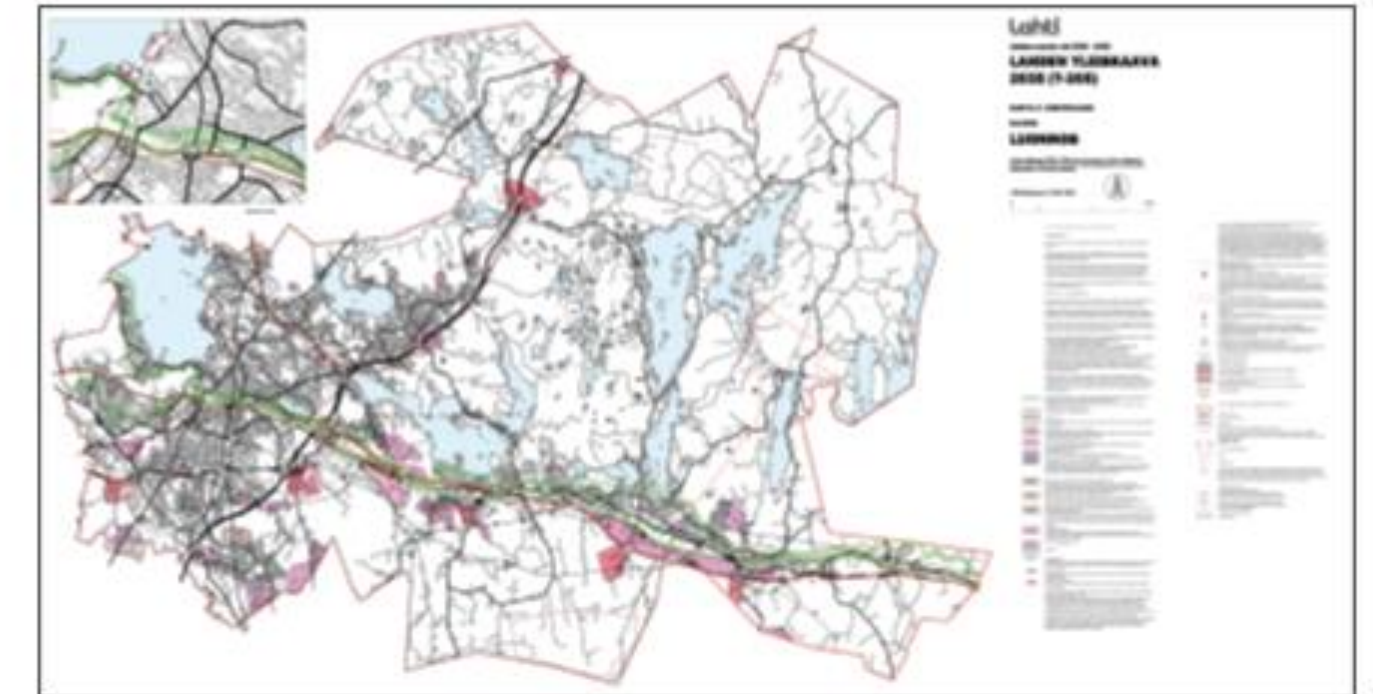
Kiertotalous yleiskaavassa

Uusi käsiteltävä teema yleiskaavassa. Yksi viidestä oikeusvaikutteisesta kaavakartasta.

- Tuo uusia kiertotaloutta mahdollistavia aluevarauksia ja kaavamääräyksiä sekä tuottaa kiertotaloutta tukevaa taustatietoa seuraaviin suunnitteluvaiheisiin
- Painopisteenä erityisesti luonnon kiviainesten kiertotalouden edistäminen
- Yleiskaavassa
 - Tarkastelu voitiin tehdä koko kaupunkitasoisesti (verkostomaisuus)
 - Tavoitteena mahdollistaa alueiden käyttöönotto tarvittaessa ennen asemakaavaa
 - Kaavamääräykset tukevat mahdollista luvitusvaihetta ja vuoropuhelua viranomaisten kanssa
 - Vaikutusten arviointi
 - Tehdyt ratkaisut näkyvät kaupunkiympäristössä väliaikaisesti tai pysyvästi, ei yllätetä asukkaita ikävästi



Kiertotalous



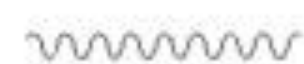
Uudet kiertotaloutta koskevat merkinnät (yleiskaavan luonnosvaihe)

-1 ALUE, JOTA VOIDAAN KÄYTTÄÄ MAARAKENTAMISEN VÄLIAIKAISENA VARASTOINTIALUEENA ENNEN ALUEEN LOPPUKÄYTTÖÄ.

Alueella on sallittua soveltuvien uusiokiviainesten sekä luonnon maa- ja kiviainesten hyödyntäminen esirakentamisessa, sekä näiden materiaalien väliaikainen varastointi ensisijaisesti lähialueen myöhempää rakentamista varten. Varastoitavien maa- ja kiviainesten hyödyntäminen tulee olla suunnitelmallista ja varmaa. Alueen maapinnan korkoa voidaan muuttaa yleiskaavan mukaiseen loppukäyttöön soveltuvaksi ja alueella voidaan suorittaa maapohjaa vahvistavaa esirakentamista, kuten esi- ja ylikuormitusta painopenkereellä. Esirakentamisessa ja välivarastoinnissa alueen pääkäyttötarkoitus, sekä toiminnan vaikutukset ympäristöön tulee huomioida. Välivarastointiin ja alueen esirakentamiseen liittyvät työt kuljetuksineen on suoritettava parasta mahdollista käytössä olevaa tekniikkaa ja suojaustoimenpiteitä hyödyntäen siten, että aiheutuva melu-, pöly- ja tärinähaitta lähialueen kiinteistöille jää mahdollisimman vähäiseksi.

-2 ALUE, JOLLA VOIDAAN HARJOITTA VÄLIAIKAISESTI MAARAKENTAMISEEN LIITTYVÄÄ KIERTOTALOUSTOIMINTAA ENNEN ALUEEN LOPPUKÄYTTÖÄ.

Ennen loppukäyttöä alueella voidaan harjoittaa väliaikaisesti maarakentamiseen liittyvää kiertotaloustoimintaa sijoittamalla maarakentamista palvelevia tukitoimintoja, kuten massalogistiikkaa, uusiokiviainesten sekä luonnon maa- ja kiviainesten välivarastointia, esikäsittelyä ja jalostamista lähialueen myöhempää rakentamista varten. Varastoitavien ja käsiteltävien materiaalien hyödyntäminen tulee olla suunnitelmallista ja varmaa. Kiertotaloustoimintoja alueelle suunniteltaessa ja toteuttaessa alueen pääkäyttötarkoitus, sekä toiminnan vaikutukset ympäristöön tulee huomioida. Maarakentamisen kiertotaloustoimintaan liittyvä esikäsittely, jalostaminen ja muut työt kuljetuksineen on suoritettava parasta mahdollista käytössä olevaa tekniikkaa ja suojaustoimenpiteitä hyödyntäen siten, että aiheutuva melu-, pöly- ja tärinähaitta lähialueen kiinteistöille jää mahdollisimman vähäiseksi.



MELUNTORJUNTATARVE.

Yksityiskohtaisessa suunnittelussa tulee tarkastella mahdollisuudet uusiomateriaalien tai kaivumaiden käyttöön meluntorjuntarakenteissa.

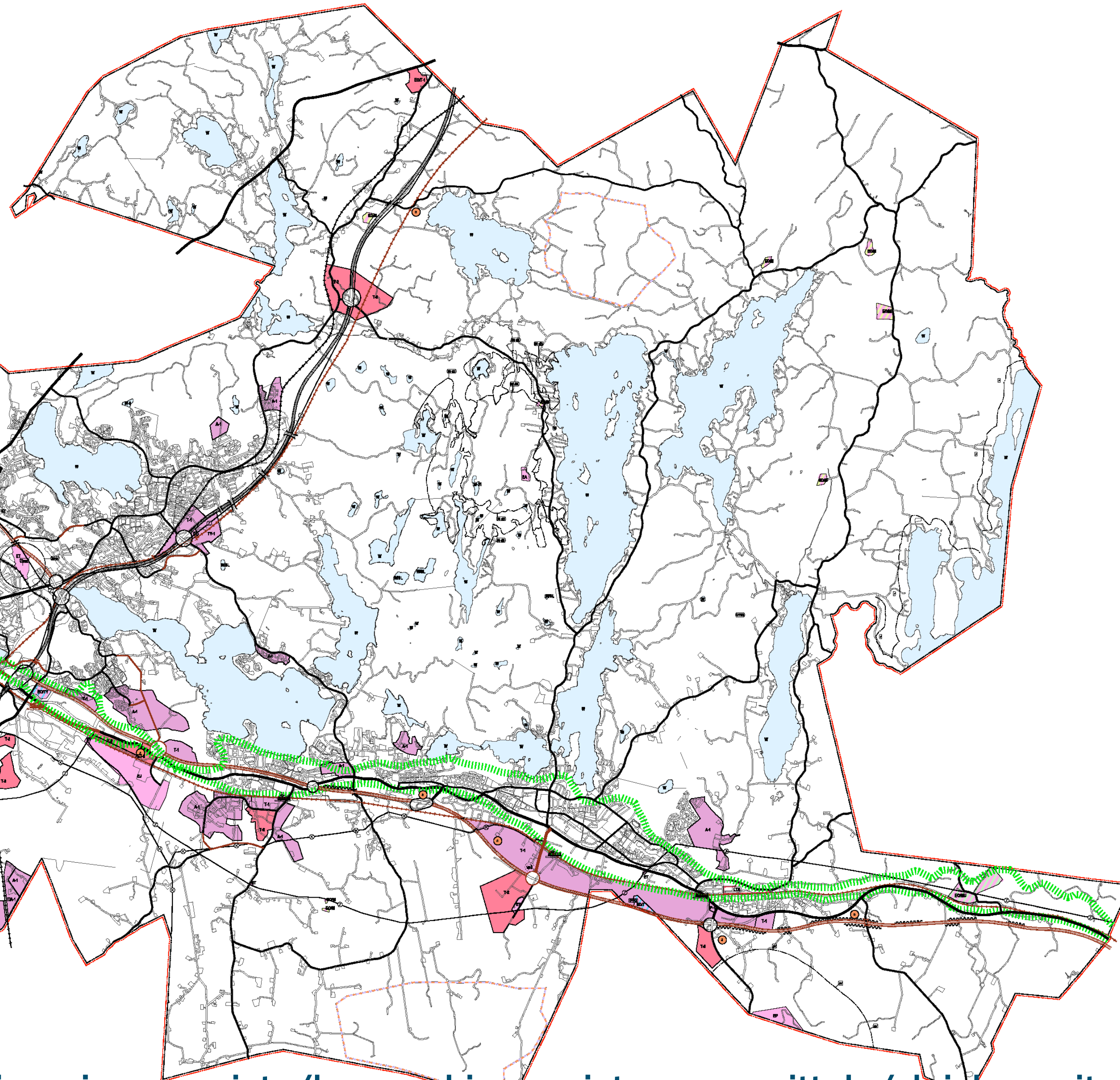
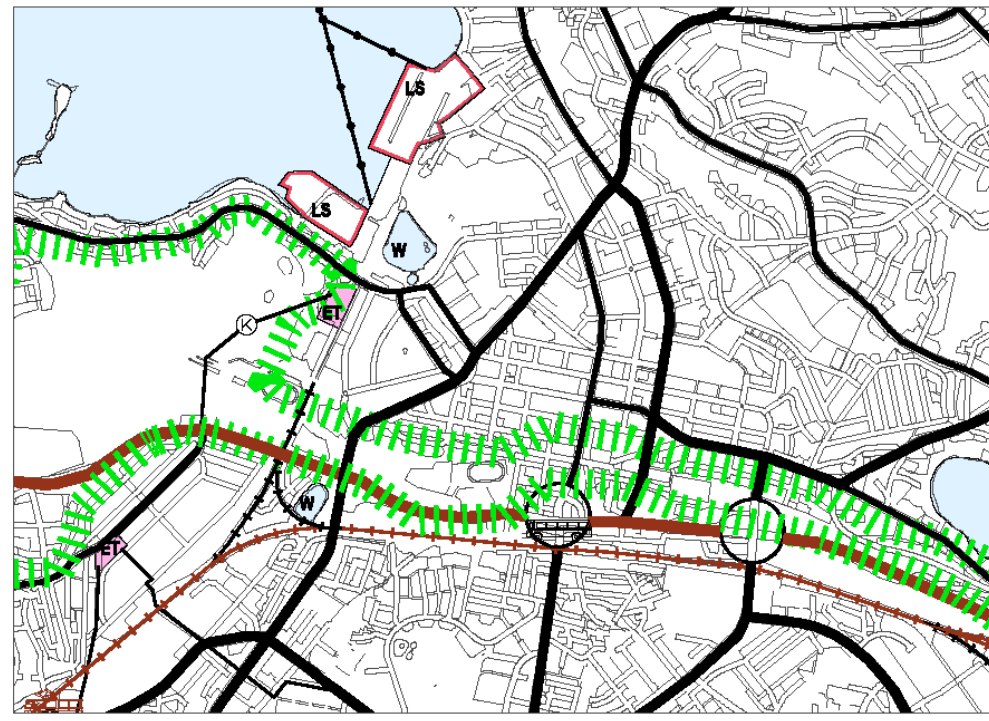
AURINKOENERGIAN TUOTANNON SELVITYSKOHDE.

Alue on tunnistettu potentiaalisesti aurinkoenergian tuotannon kehittämistä ja jatkosuunnittelua varten. Yksityiskohtaisessa suunnittelussa on kiinnitettävä erityistä huomiota laajamittaisen aurinkoenergiatuotannon kehittämiseen ja ajoittamiseen suhteessa alueen muuhun maankäyttöön. Suunnittelussa on otettava huomioon toteutettavien toimenpiteiden vaikutukset ja yhteensovittaminen kulttuuri-, maisema-, virkistys- ja luontoarvoihin sekä olemassa oleviin ja suunniteltuihin elinkeinoin ja asutukseen.

TUULIVOIMAN TUOTANNON SELVITYSALUE.

Alue on tunnistettu potentiaalisesti tuulivoiman tuotannon kehittämistä ja jatkosuunnittelua varten. Suunnittelussa on otettava huomioon toteutettavien toimenpiteiden vaikutukset ja yhteensovittaminen kulttuuri-, maisema-, virkistys- ja luontoarvoihin sekä olemassa oleviin ja suunniteltuihin elinkeinoin ja asutukseen.





LAHTI

Lahden suunta-työ 2021 - 2025

YLEISKAAVA 2030

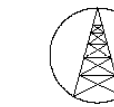
KARTTA 4 - KIERTOTALOUS

15.5.2023

LUONNOS

Yleiskaava Y-205 tulee kumoamaan Lahden yleiskaavan 2030 (Y-203), Mielikki-Renkomäki-Ammäällä osayleiskaavan ja Okeristen osayleiskaavan kokonaisuudessaan.

Mittakaava 1:30 000



<https://www.lahti.fi/asuminen-ja-ymparisto/kaupunkiympariston-suunnittelu/yleiskaavoitus/yleiskaavatyo-2021-2025/>

Kiitos!

Satu Virtanen
p. 044 482 6842
satu.virtanen@lahti.fi